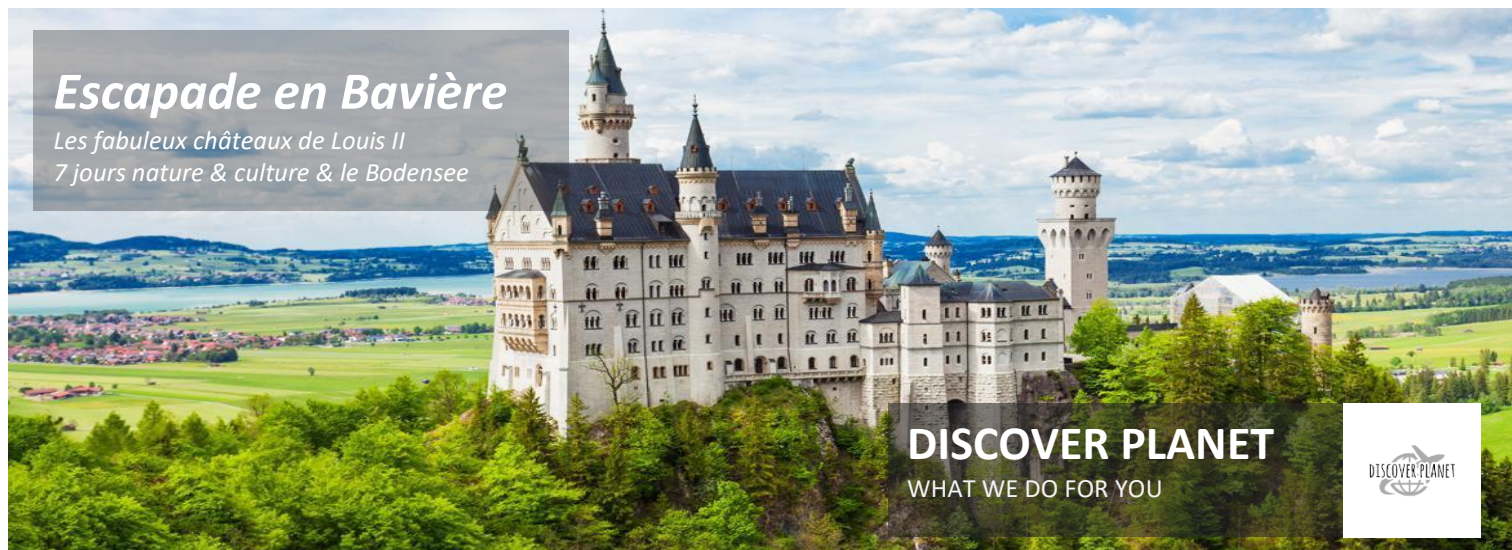


# Escapade en Bavière

Les fabuleux châteaux de Louis II  
7 jours nature & culture & le Bodensee



Ce voyage qui allie avec bonheur nature et culture vous emmène visiter la région des lacs bavarois dans des cadres bucoliques au coeur des paysages montagneux et au fil des châteaux dont les féeriques palais édifiés par le fantasque monarque Louis II. Au long d'un itinéraire passionnant notre guide vous relatera l'histoire, parfois tragique, du royaume de Bavière sous la dynastie des *Wittelsbach*. La partie culture vous fera visiter la splendide *Residenz* à Munich et les châteaux royaux de *Nymphenburg*, de *Herrenchiemsee* - le Versailles bavarois - de *Linderhof*, de *Hohenschwangau* et du célèbre nid perché de *Neuschwanstein*.

Un voyage qui se terminera sur le *Bodensee* et les cités classées au bord du lac de Constance avec également la visite du château-fort de *Meersburg* et l'île fleurie de *Mainau*. Un voyage escapade tout en douceur qui vous captivera.

## Programme de voyage

### Jeudi 16 sept. - jour 1

### Genève – Munich

Départ du vol direct *Lufthansa* à 09h30. Arrivée à Munich à 10h40. Accueil à l'aéroport et départ pour un tour de ville d'orientation qui vous permettra de découvrir les nombreux édifices historiques de cette ville culturelle importante. Balade à pied dans le centre-ville et déjeuner dans un restaurant local. L'après-midi visite du centre-ville historique, notamment la célèbre *Marienplatz* que domine le splendide *Rathaus* (hôtel-de-ville) de style gothique flamboyant.



Dans le périmètre se trouvent également les églises de *Frauenkirche* (la plus grande avec ses deux tours mais également la plus austère en matière de décoration). Pour une visite d'intérieur inspirante, on préférera la splendide *église des Théatins* (*Theatinerkirche*) édifée entre 1663 et 1690. L'église abrite également la chapelle funéraire de nombreux monarques bavarois dont *Maximilien II*, le père de *Louis II* dont nous suivrons l'histoire tragique au fil de ce voyage.

Continuation avec la visite du *Residenz Palast*, le palais de *La Résidence*, demeure royale de la dynastie *Wittelsbach* au centre-ville.





Le palais de la Résidence, était le château des ducs, princes électeurs et rois de Bavière, au cœur de Munich. Elle comporte dix cours et 130 pièces réparties en trois ensembles : les appartements royaux (*Königsbau*) (jusqu'à la Max-Joseph-Platz), l'Ancienne Résidence (*Alte Residenz*) (jusqu'à la Residenzstraße) et le bâtiment de la salle des fêtes (*Festsaalbau*) (jusqu'aux jardins de cour).

La construction de la résidence s'étale sur plusieurs siècles. On y trouve donc un mélange de styles Renaissance, Baroque, Rococo et Classique. Sur la Residenzstraße, on peut admirer, à l'entrée principale, quatre lions en bronze.

Dès 1385, à l'emplacement de la résidence actuelle, se trouvait le *Neuveste*, château ducal gothique, qui devint le vieux château. Les voûtes souterraines et les soubassements du vieux château sont encore visibles aujourd'hui dans la Cour de la pharmacie de la résidence de Munich. Le duc Albert V a fait construire « une chambre artificielle » par Wilhelm Egkl dans le bâtiment des écuries (aujourd'hui le département du patrimoine du land de Bavière). Comme la place n'était pas suffisante pour abriter la vaste collection de sculptures, *Simon Zwitzel* et *Jacopo Starda* ont édifié (entre 1568 et 1571) l'*Antiquarium*, la plus grande salle Renaissance au nord des Alpes, un véritable joyau de sculptures antiques et de fresques mythologiques.



Fin d'après-midi transfert à l'élégant hôtel *Vi Vadi* \*\*\*\* de style design, situé au centre-ville à côté de la gare centrale. Installation dans les chambres et détente, avant de se retrouver en début de soirée pour l'apéritif.



Le soir nous vous emmenons dîner à la célèbre *Hofbräuhaus*, un lieu incontournable de Munich, ambiance brasserie bavaroise typique. Retour à l'hôtel à pied en fin de soirée en se promenant dans les rues animées et illuminées du centre historique.





## Vendredi 17 sept. - jour 2

## Munich – Château de Nymphenburg

Petit-déjeuner à l'hôtel puis départ pour la visite du château royal de *Nymphenburg*, résidence d'été de la famille ducal puis royale de Bavière, situé à 6 km en dehors de la ville dans un grand parc de verdure.



Le bâtiment central (le plus ancien) a été édifié dans le style d'une villa italienne en 1664 par le prince-électeur *Ferdinand de Bavière* en cadeau à son épouse *Henriette-Adélaïde de Savoie*, à l'occasion de la naissance de son fils *Maximilien-Emmanuel* par l'architecte *Agostino Barelli*.

Le château a été agrandi petit à petit et transformé au cours du temps, notamment par l'ajout d'ailes latérales, des écuries et d'une orangerie. Terminé en 1730, l'aménagement circulaire (le *Schlossrondell*) devant l'aile principale était considéré à l'époque comme une merveille architecturale.





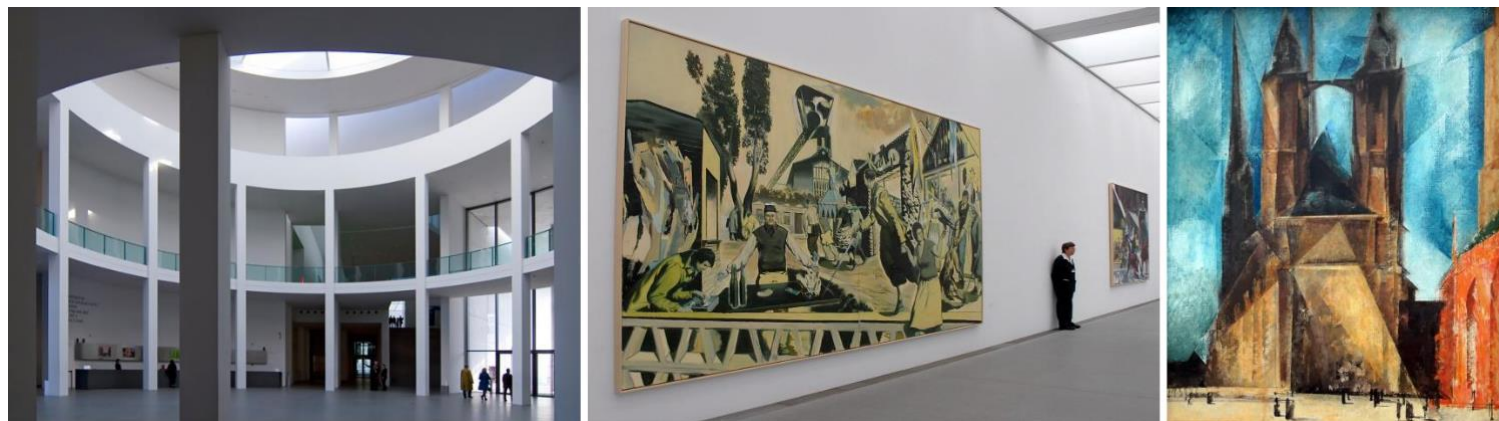
C'est au château de *Nymphenburg* que naquit Louis, futur roi *Louis II* le 25 août 1845. Visite des intérieurs où a même été aménagée une salle du trône. La richesse de la décoration en fait une demeure royale de premier plan en Europe.



Déjeuner dans le parc du château puis retour à Munich. Après-midi libre pour balade et/ou shopping. Pour les amateurs-trices d'art nous proposons une visite au musée de la pinacothèque qui compte deux sections : **Alte Pinakothek** qui présente des œuvres picturales majeures de la Renaissance au classicisme.



Et la **Pinakothek der Moderne** qui présente des œuvres également d'importance, de l'époque moderne au contemporain. Note : les 2 pinacothèques sont voisines et selon le temps qu'il vous faut, vous pourrez visiter les deux musées.



Retour à l'hôtel en fin de journée. Moment de détente puis sortie diner dans le centre historique.





### Samedi 18 sept. - jour 3

### Munich – Lac de Chiemsee – Château de Herrenchiemsee

Petit-déjeuner à l'hôtel puis départ pour le lac de *Chiemsee* (71km, 1h). Dépose des bagages à l'hôtel *Panorama* au village de *Gstadt-am-Chiemsee* puis continuation vers l'embarcadere où nous prendrons le bateau pour l'île de *Herrenchiemsee*.

Là nous commencerons le récit de la vie artistique du jeune roi Louis II, vie plutôt artistique car la vie politique du roi se résume à peu de choses. Louis II fut effectivement un souverain épris des arts mais qui ne s'intéressait pas à la politique et aux affaires de l'état, qu'il laissait gérer par un cabinet auquel il participait de manière ennuyée.

Lors d'une visite en France, ébloui par le château de Versailles, le jeune roi voulut avoir son équivalent à lui, ce qui se concrétisera ici à *Herrenchiemsee*.



De taille bien plus modeste que son modèle français de Versailles, le palais a néanmoins des allures royales comme en témoignent la galerie des glaces ou les pièces des appartements qui n'ont rien à envoyer à son exemple français.



Louis II sera profondément inspiré par Louis XIV le « *Roi Soleil* » auquel il s'identifiera sous plusieurs aspects. Appliquant la devise « l'Etat c'est moi » soit disant attribuée à Louis XIV, le jeune monarque bavarois aspirera à être un roi de droit absolu sans devoir en référer à son cabinet ou à l'opinion publique, ce qui à cette époque n'était plus dans l'air du temps...



Le château occupe une situation idéale sur une île au milieu du lac et les jardins à la française, sur le modèle de Versailles toujours, sont remarquables. Après la visite du château on profitera d'une belle balade dans le parc.



Il émane du château de *Herrenchiemsee* une impression étrange. En effet la décoration de certaines pièces du château ne sont pas terminées et pour d'autres n'ont même pas commencé. *Louis II* n'avait pas les moyens de son royal exemple français et bien que puisant dans les caisses de l'état bavarois pour réaliser ses rêves architecturaux, parfois les moyens ne suivaient simplement pas. Il est à noter que dans les parties achevées, la réalisation surpasse parfois le modèle tant la splendeur déployée est fastueuse.

*Louis II* avec ses moyens royaux, quoique néanmoins limités, s'arrangera parfois, utilisant le *stucco* en lieu et place du marbre. A cet égard on peut dire que le roi esthète préférera (bien malgré lui et bien obligé) la forme au fond.

Déjeuner dans le parc. Dans l'après-midi on reprendra le bateau pour rejoindre le quai du village de *Gstadt-am-Chiemsee*.

Installation à l'hôtel *Chiemsee Panorama*, idéalement situé en face de l'embarcadere avec vue sur le lac. Un lieu bucolique pour notre séjour. Le soir apéritif sur la terrasse de l'hôtel puis diner face au lac.



#### Dimanche 19 sept. - jour 4

#### Gstadt am Chiemsee – Château de Linderhof – Füssen

Petit-déjeuner à l'hôtel puis départ pour la jolie bourgade de Füssen (165 km / 2h30). Jolie route de campagne avec des paysages bucoliques, notamment en longeant le lac de *Staffelsee*.



En route arrêt au château de *Linderhof*, petit bijou baroque considéré comme la « bonbonnière » architecturale de Louis II.

*Construit de 1874 à 1878, Linderhof était autrefois une simple ferme familiale utilisée comme maison de chasse par le roi Maximilien II. Si le nouveau roi Louis II s'y rendait souvent, c'était plus pour l'isolement que pour la chasse, qu'il détestait par-dessus tout, comme la guerre. À partir de 1872, après maintes démolitions, reconstructions et rénovations, le château de Linderhof apparut peu à peu sous son état actuel. En 1873, il fut recouvert de pierres et la toiture renouvelée. Les derniers travaux furent achevés en 1885-86. La chambre à coucher est copiée sur celle du roi de France Louis XIV : une balustrade sépare le lit à baldaquin de l'auditoire censé assister au lever du roi.*

*Louis II détestait la présence de témoins. La salle à manger était équipée d'une plateforme sur laquelle était posée la table. Cette plateforme coulissait jusqu'à l'étage d'en dessous, où se trouvaient les cuisines. Ensuite, la table remontait avec le repas, le roi n'avait donc pas à croiser les serveurs.*





*Les jardins du Linderhof sont une pièce maîtresse du site. L'architecte paysagiste Carl von Effner, qui dirigea l'aménagement du parc, a tiré parti des pentes du vallon pour installer bassins, cascades et jardins en terrasses. Le parc s'étend sur plusieurs hectares.*

*La Grotte de Vénus, entièrement artificielle, a été aménagée pour recréer l'ambiance de l'épisode du Venusberg de l'opéra wagnérien Tannhäuser. Le roi aimait aller sur sa « barque », rêvant à des mondes imaginaires, tout en écoutant de la musique de Richard Wagner, jouée par un orchestre dissimulé derrière des rochers.*



Déjeuner dans le parc pendant la visite puis continuation pour Füssen. Installation à l'élégant *Luitpold Park-hotel* situé au centre du bourg.



L'hôtel offre à ses hôtes un centre *wellness* avec sauna, jacuzzi, piscine intérieure, idéal pour se détendre après une journée de visite et bienvu pour être en forme pour l'apéritif.  
Excellent diner à l'hôtel sous forme de buffet.



## Lundi 20 sept. - jour 5

## Château de Hohenschwangau – Château de Neuschwanstein

Petit-déjeuner à l'hôtel puis départ une journée de visite qui commencera avec le château de *Hohenschwangau* (4 km, 7 min).

*Le château a été mentionné pour la première fois au XII<sup>e</sup> siècle comme le château "Schwanstein", résidence des seigneurs de Schwangau. Au cours des siècles, le château changea de nombreuses fois de propriétaires et a été détruit à plusieurs reprises. Le roi Maximilien II de Bavière (alors encore Kronprinz Maximilien) l'acquit en 1832. C'était une ruine qu'il fit restaurer dans le style néogothique (1837) C'est ce château qu'on peut visiter aujourd'hui. Parmi les architectes engagés pour cette restauration, on trouve le décorateur et peintre de théâtre Domenico Quaglio le jeune (1787-1837).*

*Au début du XIX<sup>e</sup> siècle, le château Schwanstein prit le nom de Hohenschwangau et celui d'Hinterhohenschwangau devint Neuschwanstein.*

*Le château a servi de résidence d'été à la famille royale de Bavière. Louis II y passa une partie de son enfance. Sa mère Marie de Prusse (1805-1889) a vécu encore presque trois ans après le décès de son fils à Hohenschwangau avant qu'elle n'y décède. Son beau-frère, le prince régent Luitpold de Bavière a vécu au 3<sup>e</sup> étage du bâtiment principal. Il y installa l'électricité en 1905 et un ascenseur électrique. Luitpold mourut en 1912 et le château devint un musée au cours de l'année suivante.*



## Musée des Rois de Bavière

A *Hohenschwangau* se trouve le passionnant musée de la royauté bavaroise (*Museum der Bayerischen Könige*) qui retrace l'histoire de la dynastie Wittelsbach et expose des objets précieux des souverains.



Déjeuner au bord du lac de *Schwangau* puis montée pour la dernière visite de château du voyage, le clou du programme avec la découverte du féérique château de *Neuschwanstein*, dont on dit qu'il inspira *Walt Disney* pour son logo et son décor de la « *Belle au Bois Dormant* » (un voyage de *Walt Disney* en Bavière est attesté dans sa biographie).



Le **château de Neuschwanstein** se dresse sur un éperon rocheux haut de 200 mètres dans l'Allgäu. Le roi Louis II de Bavière l'a fait construire au XIX<sup>e</sup> siècle. C'est aujourd'hui le château le plus célèbre d'Allemagne, visité chaque année par plus d'un million de touristes.



Lettre de Louis II à Richard Wagner , 13 mai 1868 :

*« Il est dans mon intention de reconstruire la vieille ruine du château de Hohenschwangau près de la gorge de Pöllat dans le style authentique des vieux châteaux des chevaliers allemands, et je vous confesse que je me languis de vivre ce jour (dans 3 ans) ; il y aura plusieurs salles confortables et chambres d'hôtes avec une vue splendide du noble Säuling, les montagnes du Tyrol et loin à travers la plaine ; vous connaissez l'hôte vénéré que je voudrais voir là ; l'endroit est un des plus beaux qu'on puisse trouver, sacré et inaccessible, un digne temple pour l'ami divin qui a apporté le salut et la bénédiction au monde. Il vous rappellera également Tannhäuser (Salle des chanteurs avec une vue du château dans le fond), Lohengrin (cour de château, couloir ouvert, chemin vers la chapelle) ; ce château sera de toute manière plus beau et habitable que Hohenschwangau qui est plus loin vers le bas et qui est profané chaque année par la prose de ma mère ; ils auront leur vengeance, les dieux profanés, et viendront vivre avec nous sur les hauteurs élevées, respirant l'air du ciel. »*



En 1867, lors d'un voyage en France, *Louis II* visita le château de *Pierrefonds* qui lui donna l'idée de mélanger ce style architectural néo-gothique à celui, médiéval, de la *Wartburg* en Thuringe et donna un résultat flamboyant.

*Neuschwanstein* fut construit sur l'emplacement de deux anciens châteaux-forts, *Vorderhohenschwangau* et *Hinterhohenschwangau*.

Pour pouvoir élever le château de ses rêves, *Louis II* fit dynamiter la montagne afin d'abaisser de 8 mètres le socle des anciens châteaux. Ce n'est qu'après la construction de la route et de l'installation de l'eau courante que la première pierre fut posée le 5 sept. 1869.

Les travaux furent dirigés par l'architecte *Eduard Riedel* et la réalisation de l'intérieur confié à *Christian Jank*, un décorateur de théâtre.

La construction du « nouveau rocher du cygne » (traduction de *Neuschwanstein*) a nécessité des quantités énormes de matériaux, par exemple sur les deux seules années 1879 et 1880 : 465 tonnes de marbre de Salzbourg, 400'000 briques, 3 600 m<sup>3</sup> de sable et 600 tonnes de ciment.

En 1884, Louis II s'établit dans le palais. Deux années plus tard, après sa mort mystérieuse, le château fut ouvert au public, bien qu'il ne fût pas encore terminé à cette époque.

Le projet initial de *Louis II* et *Riedel* était plus ambitieux, mais l'État bavarois décida de ne pas poursuivre les travaux à la mort du roi.





Après la débauche de dorures et stucs des châteaux (classique) de *Herrenchiemsee* et (baroque) de *Linderhof*, le décor de *Neuschwanstein* est un étonnant mais réussi décor néo-médiéval où Louis II évoluait dans un univers chevaleresque idéalisé, propre à son imaginaire et ses fantasmes alimentés par les opéras dramatiques de Wagner, largement alimentés par la mythologie germanique.

En fin d'après-midi, retour à *Füssen* et détente au spa de l'hôtel *Luitpold Park-Hotel*.



## Mardi 21 sept. - jour 6

## Füssen – Lindau – Bodensee – Meersburg – Konstanz

Petit-déjeuner à l'hôtel puis départ pour les bords du *Lac de Constance (Bodensee)* par une belle route de campagne jusqu'au bourg et presque île de *Lindau* (100 km / 1h15).



Visite à pied de cette charmante bourgade qui tient une position idéale sur le *Obersee*, la partie orientale du lac, avec le décor des sommets des Alpes en arrière-plan.



Continuation de la route en longeant le lac de Constance jusqu'à *Friedrichshafen* (20 km / 20min) où nous faisons une courte halte dans la vieille ville pour un tour à pied.



Continuation de la route le long du lac jusqu'à *Meersburg* (20 km / 25 min) jolie ville médiévale située sur le bord du lac.



*Meersburg* compte deux châteaux, le château fort médiéval (*Alte Burg*) et un palais d'époque classique, le *Neues Schloss*.



Nous visiterons l'*Alte Burg* pour son charme médiéval et ses conditions « *dans son jus* » moyen-âgeux, notamment une belle salle des gardes voûtée en pierre et une terrasse qui offre une vue splendide sur le lac. Le château est à quelques pas à pied de notre restaurant.

Après la visite du fort, retour au débarcadère et embarquement à bord du ferry à 17h23 pour une traversée du lac jusqu'à Constance qui durera 35 minutes.

*Alte Burg de Meersburg*



Arrivée à *Konstanz* à 17h58 et transfert à notre hôtel. Installation à l'hôtel *Halm Konstanz* situé au cœur de la ville historique.





Séjour dans l'hôtel historique classé *Halm Konstanz*, le meilleur hôtel de la ville et datant de la période *Belle Epoque*.

Le soir balade pour découvrir la vieille ville de *Constance* et son mélange de rues typiques germaniques avec maisons à colombages et rues classiques tirées au cordeau bordées d'hôtels particuliers. Diner sur une terrasse de la vieille ville.



**Mercredi 22 sept. - jour 7**

**Konstanz – île de Mainau – Schaffhausen – Genève**

Petit-déjeuner à l'hôtel puis départ avec les transports publics pour la célèbre *île de Mainau* surnommée *l'Île des Fleurs*.







*Célèbres jardins de l'île fleurie de Mainau*



Balade à pied dans l'île, temps de promenade environ 3h ce qui suffit à en faire le tour et parcourir les jardins.  
Vers 13h retour à Constance pour un déjeuner dans la vieille ville.



Après le déjeuner, après-midi libre pour balade et/ou shopping. Nous nous retrouvons à l'hôtel à 16h45 pour récupérer les bagages et prendre le train. Départ pour le voyage de retour à 17h23, en train via Schaffhouse et Zurich.

Arrivée à Genève à 22h46 (possibilité de descendre en route à Fribourg et à Lausanne)







### Nos prestations comprennent :

- Vol de ligne direct *Lufthansa* Genève – Munich en classe économique
- Taxes d'aéroport et de sécurité, franchise bagage 20kg par pers.
- Circuit de 7 jours / 6 nuits jours en minibus privé avec chauffeur et guide selon itinéraire
- Tous les trajets en trains, bus, bateaux, ferry mentionnés au programme
- Séjour dans les hôtels mentionnés au programme en chambre double (grand lit ou 2 lits) avec petit-déjeuner buffet
- Demi-pension durant le tour (repas du soir jour 1 à 6, hors boissons)
- Tour de ville de Munich et toutes les activités mentionnées au programme avec guide
- Visite des châteaux royaux de *Residenz*, *Nymphenburg*, *Herrenchiemsee*, *Linderhof*, *Hohenschwangau* et *Neuschwanstein*
- Au *Bodensee* visite du château de *Alte Burg* à *Meersburg* et de l'île de *Mainau*
- Guide accompagnateur expérimenté au départ de Genève

### Ne sont pas inclus :

- Assurance frais d'annulation (livret ETI du TCS ou équivalent vivement recommandé)
- Repas de midi et boissons (tables réservées, vous commandez à la carte)
- Billet d'entrée pour la pinacothèque à Munich (visite facultative durant après-midi libre)
- Pourboire d'usage au chauffeur du minibus
- Supplément CHF 50.- pour non détenteur-trice d'abonnement demi-tarif CFF pour voyage de retour

Tarif par pers. CHF 1790.-

Supplément chambre individuelle : CHF 390.-

Voyage en petit comité convivial, maximum 15 participants



**DISCOVER PLANET**  
WHAT WE DO FOR YOU

Genève, Suisse  
[www.discover-planet.com](http://www.discover-planet.com)

+41.76.772.15.65  
[info.discoverplanet@gmail.com](mailto:info.discoverplanet@gmail.com)